

(B 类)

新平彝族自治州工业商贸和科技信息局文件

新工商科信函〔2018〕39号

新平县工信局对政协新平彝族自治州九届 二次会议第 63 号提案答复的函

杨 XX 委员：

你提出的《关于给予解决新化乡通讯信号盲区实现信号全覆盖的建议》，已交我们研究办理，现答复如下：

我局接到县人大议案组承转的议案后，高度重视此项工作，由县工信局信息中心分管领导带领铁塔公司、通信运营商工作人员，深入到新化乡进行了实地调查，并与议案人进行了面商和沟通；同时，与新化乡政府领导进行了情况分析和交流。

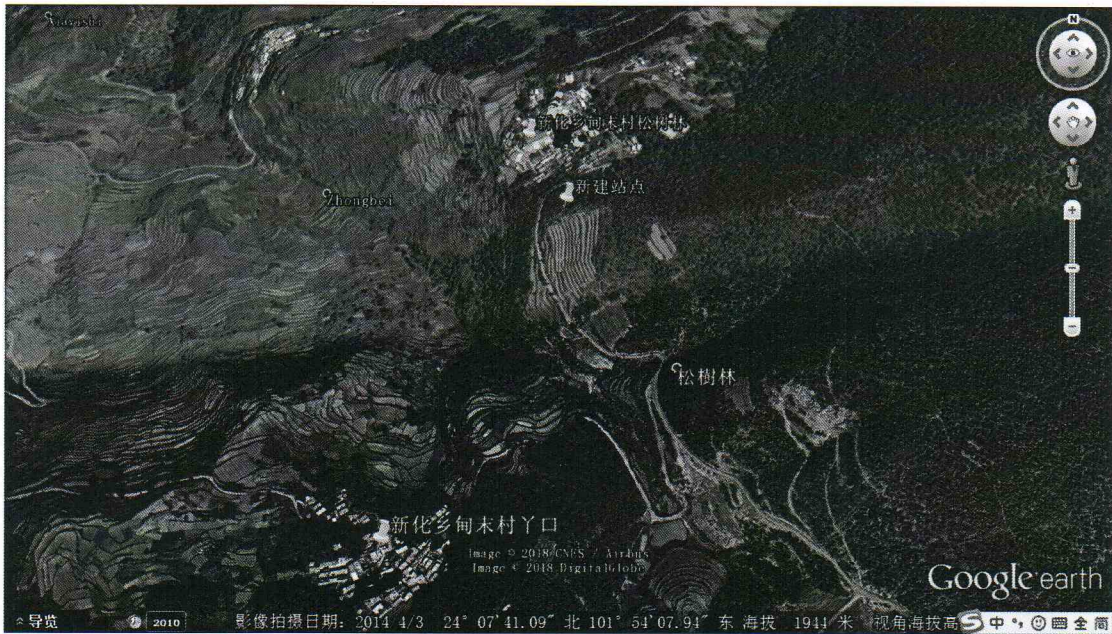
一、新平县新化乡移动通信信号盲区情况

新化乡移动通信信号盲区测试列表：

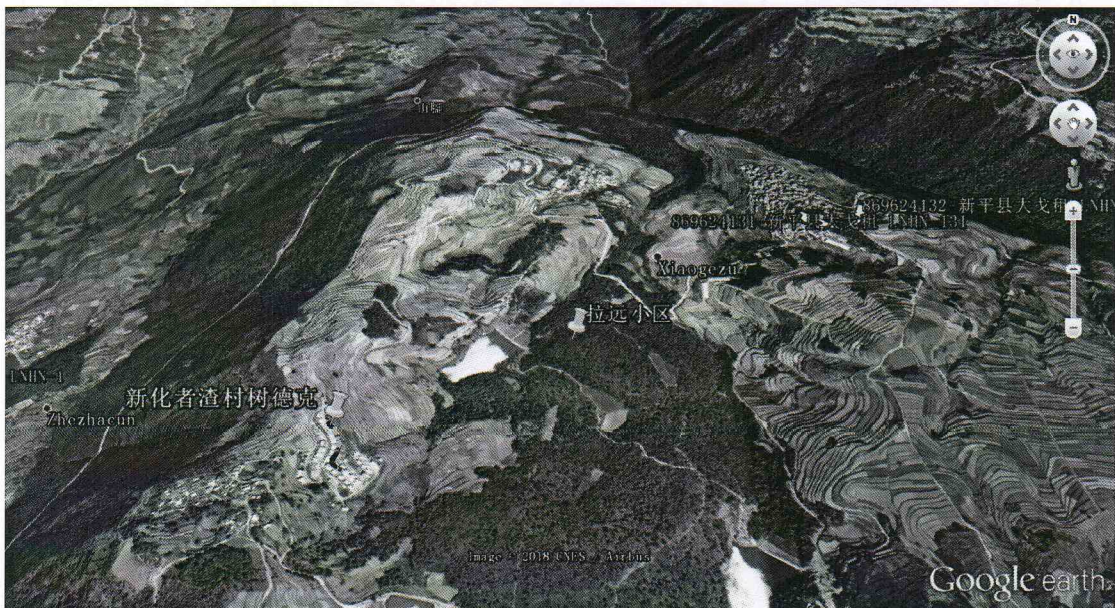
序号	盲区地址	周边环境	备注
1	新化乡甸末村丫口小组	居民房	无信号
2	新化乡甸末村松树林小组	居民房	无信号
3	新化乡者渣村树德克小组	居民房	无信号
4	新化乡鲁一尼汉人寨小组	居民房	无信号
5	新化乡者渣村旧寨	居民房	无信号
6	新化乡新甸村小丫口道班	泥村小组林地	无信号
7	新化乡新甸村岔河小组	居民房	无信号
8	新化老五斗山苏寨	居民房	无信号
9	新化者白达莫白母白	居民房	无信号
10	新化大寨村新寨	居民房	无信号

实际测试情况及拟建方案：

1.新化乡甸末村丫口小组、新化乡甸末村松树林小组：实测两个居民小组室外大部分区域为 LTE 信号弱覆盖，室内多为无信号。拟在两个居民区中间山梁位置新建站点（E xxxx，N xxxx）。如下图所示：

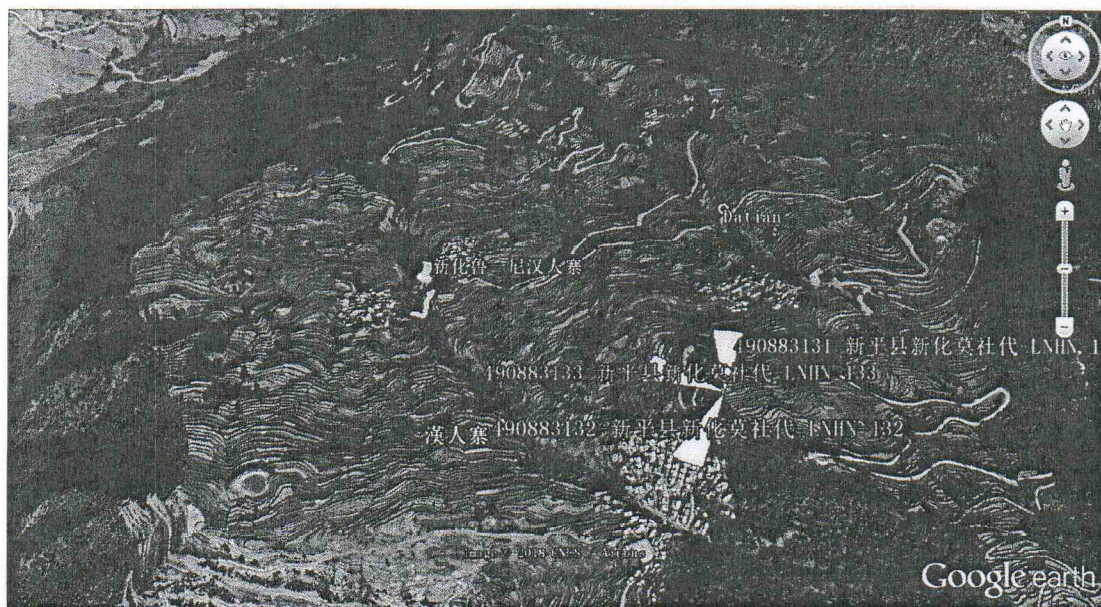


2.新化乡者渣村树德克小组：由于树德克小组海拔相对较高，实测室外 LTE 为弱覆盖，室内无信号，拟在大戈租-LNHN 基站上做信号拉远至 (E xxxx, N xxxx) 片区，以解决该区信号覆盖问题。如图所示：

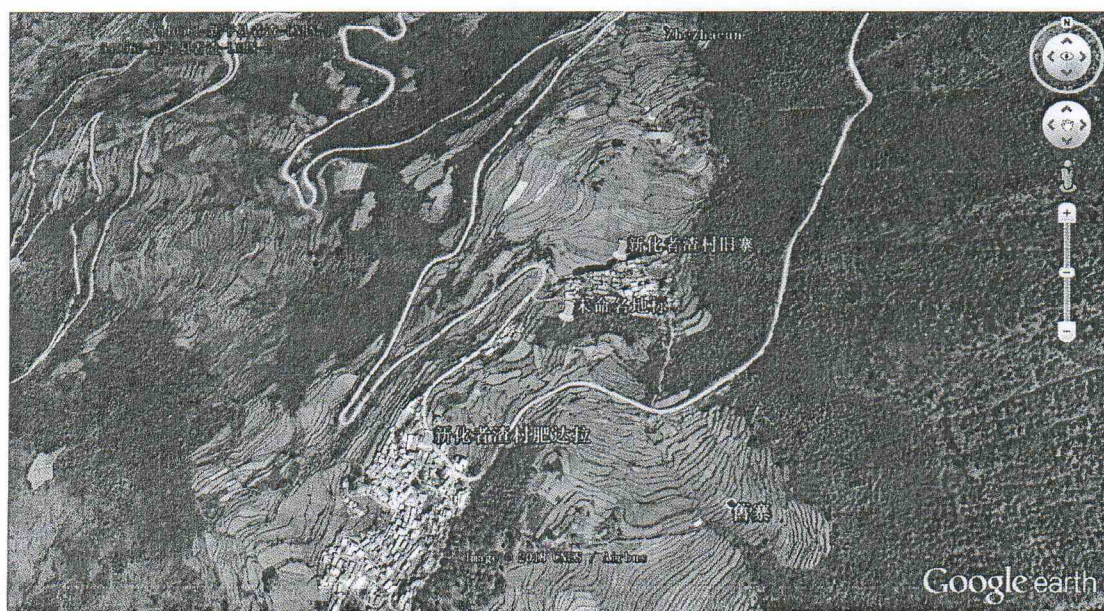


3.新化乡鲁一尼汉人寨小组：实测村子 LTE (4G) 信号良好，

下载速率达到 57Mb/S, GSM 信号较差, 部分村民使用的手机只支持 GSM (2G) 通话, 导致村民反映无信号。由于国家在推行 4G、5G 通信网络, 2G 在逐步减少投资, 最终可能退网。建议加大对 4G、5G 通信的宣传力度, 积极推动在该村子的 4G+手机营销; 建议群众更换能接收 4G、5G 信号的手机。



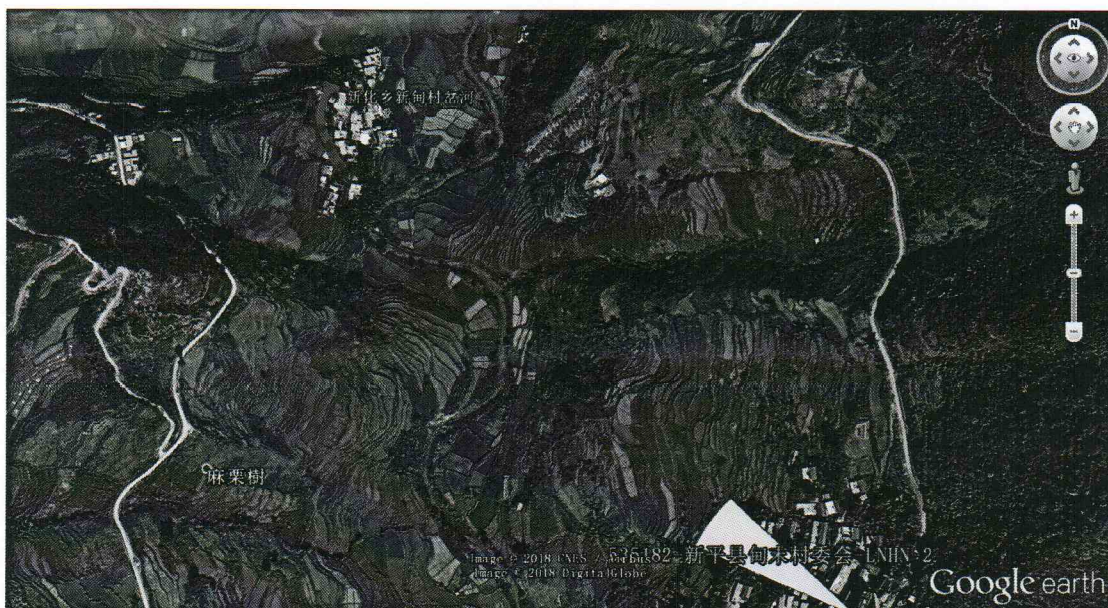
4.新化乡者渣村旧寨: 实测村子为弱覆盖。拟规划新建站点 (E xxxx,N xxxx), 以覆盖旧寨和肥达拉两个居民区, 如图所示:



5.新化乡新甸村小丫口道班:实测小丫口道班及附近养殖场为弱覆盖,其主服小区为新平县新甸-LNHN-131,距离为 1.4KM。拟更换天线,将新平县新甸-LNHN-131 基站现有填写置换为高增益天线,以改善该点信号问题。如图所示:

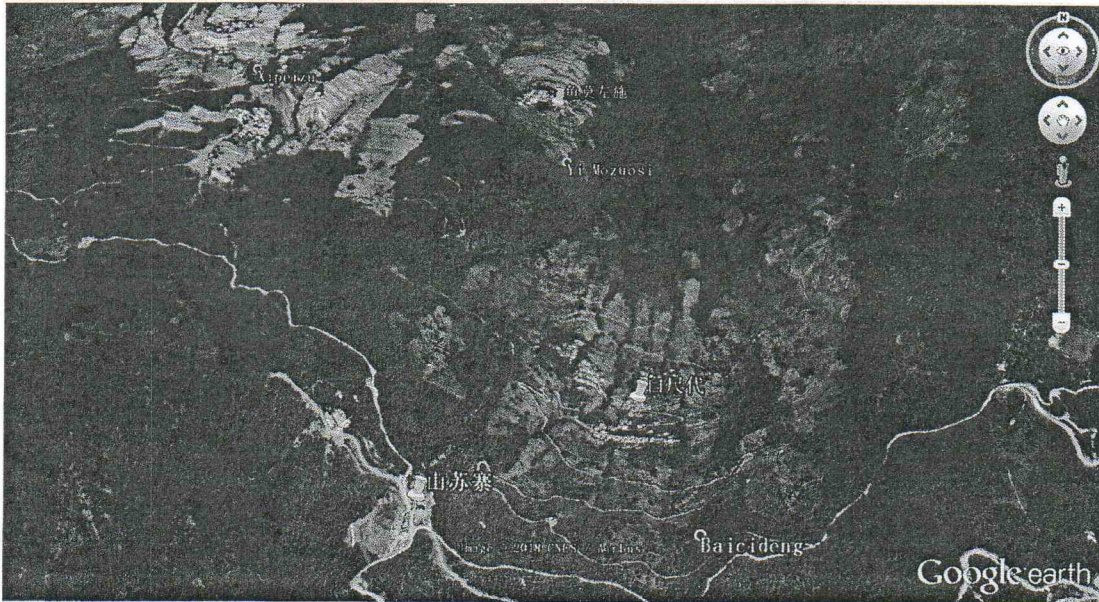


6.新化乡新甸村岔河小组:实测该区域覆盖良好,主服为新平县甸末村委会-LNHN-2。如图所示:



7.新化老五斗山苏寨:实测该大部分区域脱网无覆盖,据村干

部反映另外有新化老五斗村百尺代小组、新化老五斗村鱼莫左施小组、新化老五斗村说咪哩小组、新化老五斗村老吾底戛小组信号较弱。拟增加 1 至 2 个站点，提高该区域内信号覆盖问题。如图所示：



8.新化者白达莫村白母白：实测该区域为弱覆盖。拟在（E xxxx，N xxxx）新建站点，以覆盖村子、道路及相邻村子。如图所示：



9.新化大寨村新寨：实测该区域距离新平县营盘-LNHN 基站仅0.8KM，由于山体遮挡导致信号较弱。拟在营盘-LNHN 基站上做信号拉远至（Exxxx,Nxxxx）片区，以提升该区域信号覆盖。如图所示：



以上拟建设方案责成新平电信、移动、联通三家通信运营商按照信号盲区情况，向市公司提出需求计划，由上级公司进行统一规划设计，再将规划需求报铁塔公司。铁塔公司负责塔站基础建设，通信运营商负责光缆竿线建设和信号发射设备安装。具体建设地址以实际规划设计确定后的地址为准。

新平县工业商贸和科技信息局

2018年8月3日

联系人及电话：向 xx 0877-xxxxx xxxxx

抄送：县政府办公室议案提案股、县政协提案委。

新平县工业商贸和科技信息局

2018年8月3日 印发