

《新平彝族傣族自治县扬武镇城镇单元国土空间详细规划》草案公示

公示说明：为贯彻落实国家、省、市、县关于建立国土空间规划体系并监督实施的重大决策部署，扬武镇人民政府会同新平县自然资源局组织开展了《新平彝族傣族自治县扬武镇城镇单元国土空间详细规划》（以下简称《规划》）的编制工作。为凝聚社会各界智慧与共识，提高规划成果质量，现将《规划》草案予以公示，期待社会各界人士及广大群众参与，并提出您的宝贵意见和建议。

公示途径：新平彝族傣族自治县人民政府门户网站（网址：<https://www.xinping.gov.cn>）、新平彝族傣族自治县扬武镇人民政府公示栏

公示时间：2026年3月4日—4月4日（共30天）

意见反馈：意见反馈渠道如下：

- 1.书面反馈意见，请将书面意见邮寄或现场投递至新平彝族傣族自治县自然资源局。邮政编码：653499。（邮件标题或信件封面请注明“新平县乡镇详细规划建议”）
- 2.电话反馈意见，请拨打公示联系电话：0877-7023073
- 3.电子邮箱：25206051@Q Q.com

1 规划范围

规划范围位于新平彝族傣族自治县扬武镇，划定全域详规单元1个，为中心镇区单元，以城镇综合功能为主导，中心镇区单元位于扬武社区，东至镇区东部山脚，南至南部环路，西至城镇西部高速公路，北至北侧山脚，面积为92.2402公顷。

2 规划定位及目标

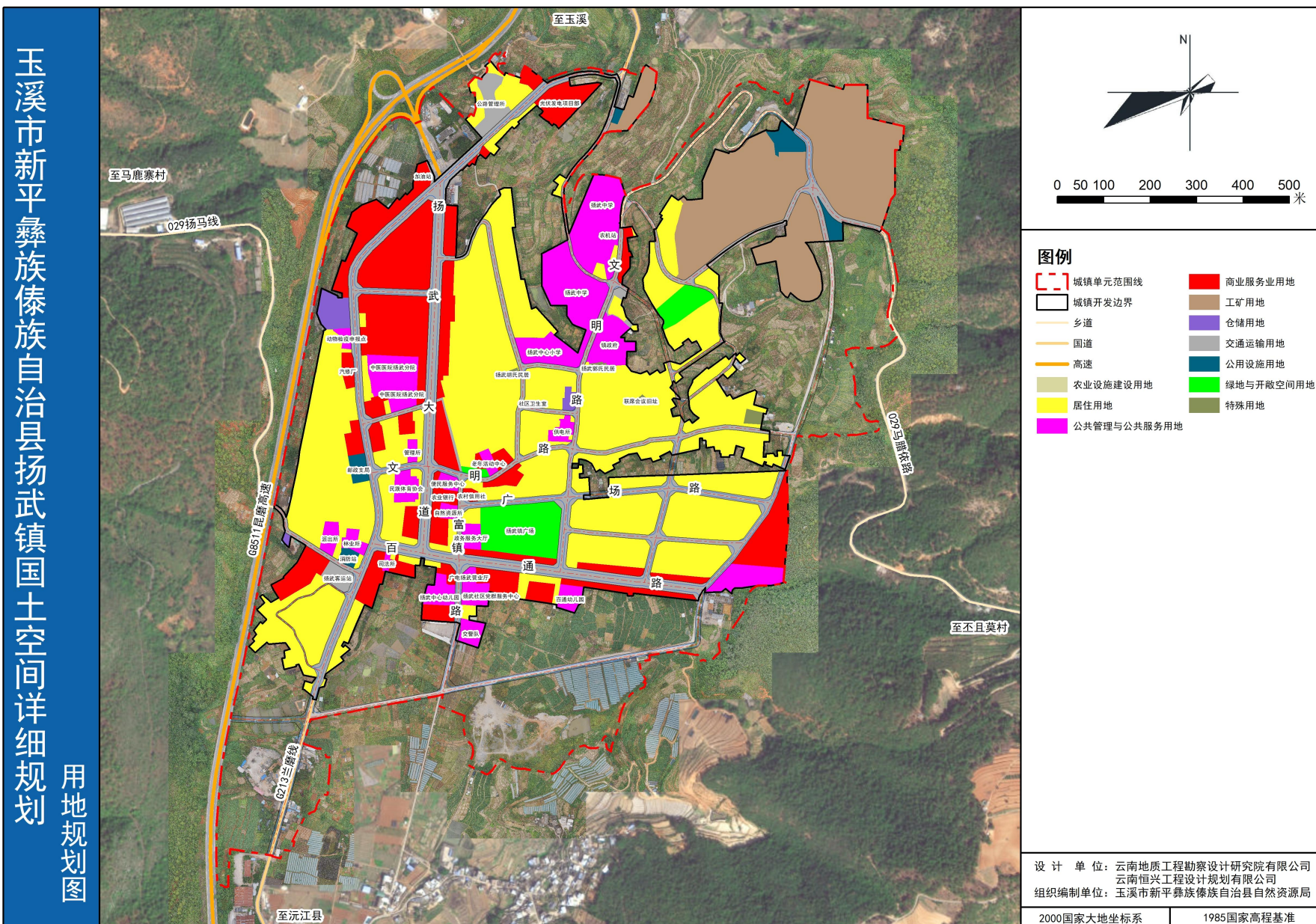
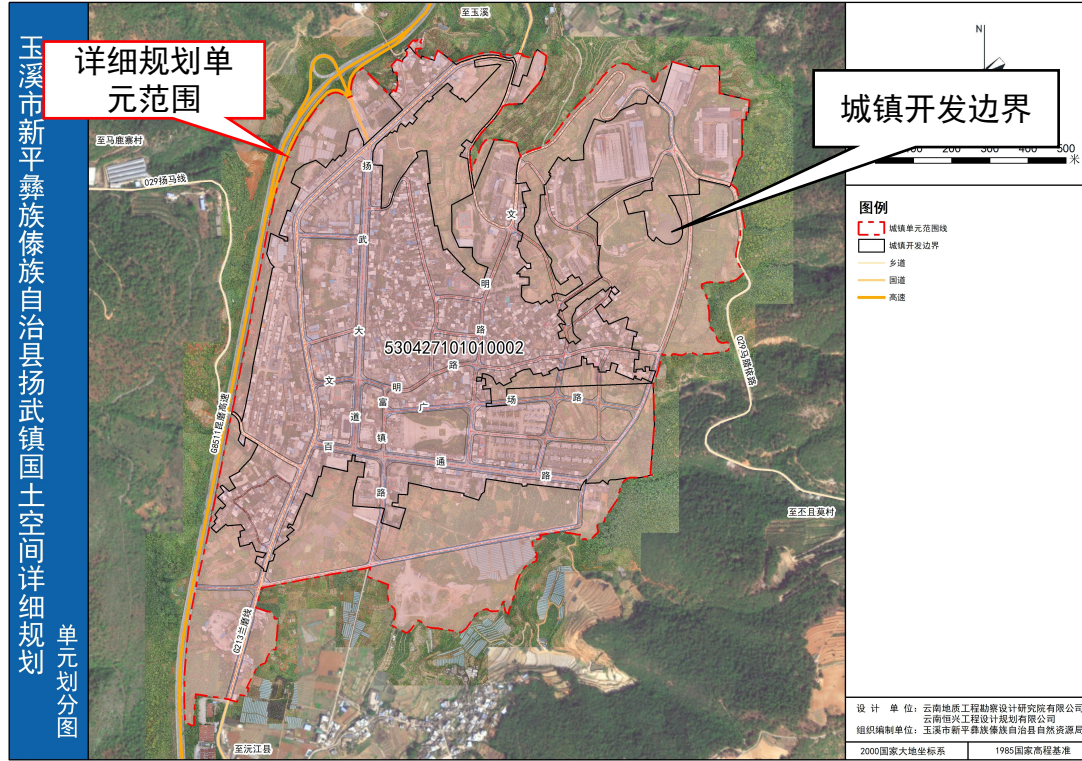
- 1.整体功能定位——扬武镇是新平彝族傣族自治县的重点镇，昆曼通道上的重点区域，以区域性综合服务为主，绿色钢铁产业为亮点的综合服务型示范乡镇。
- 2.发展目标——加快城镇建设步伐，加强基础设施特别是交通、配套服务设施、市政建设，使扬武镇成为交通设施便捷、环境优美、基础设施配套齐全、充满活力的综合服务型示范乡镇。

3 规模管控

- 1.扬武镇控制性详细规划传导城镇开发边界规模：92.2402公顷。
- 2.人口规模1.01万人。
- 3.总建设用地规模102.7216公顷。

4 用地布局规划

扬武镇中心镇区详规单元由西至东可以分为三个组团，西部组团主要包括镇区西部商业用地及部分居住用地，大量商业集中、沿扬武大道布局于两侧，形成扬武镇的商业中心；中部组团以扬武镇人民政府为核心，周边包含大量的公共管理与公共服务用地和居住用地，有自然资源所、政务服大厅、司法所、扬武中心小学、扬武中学、供电所、老年活动中心、敬老院、银行、扬武广场、扬武社区服务中心等，形成扬武镇的政务和居住中心区，规划主要在其中补充绿地开敞空间以及各类公用设施用地等；东部组团以工业用地为主，规划将现状云南昆钢耐磨材料科技股份有限公司及其他工业企业集中布局，共同发展。



公示的详细内容可向新平彝族傣族自治县自然资源局查询，对本公示有异议者，请于公示期限内致电0877-7023073。

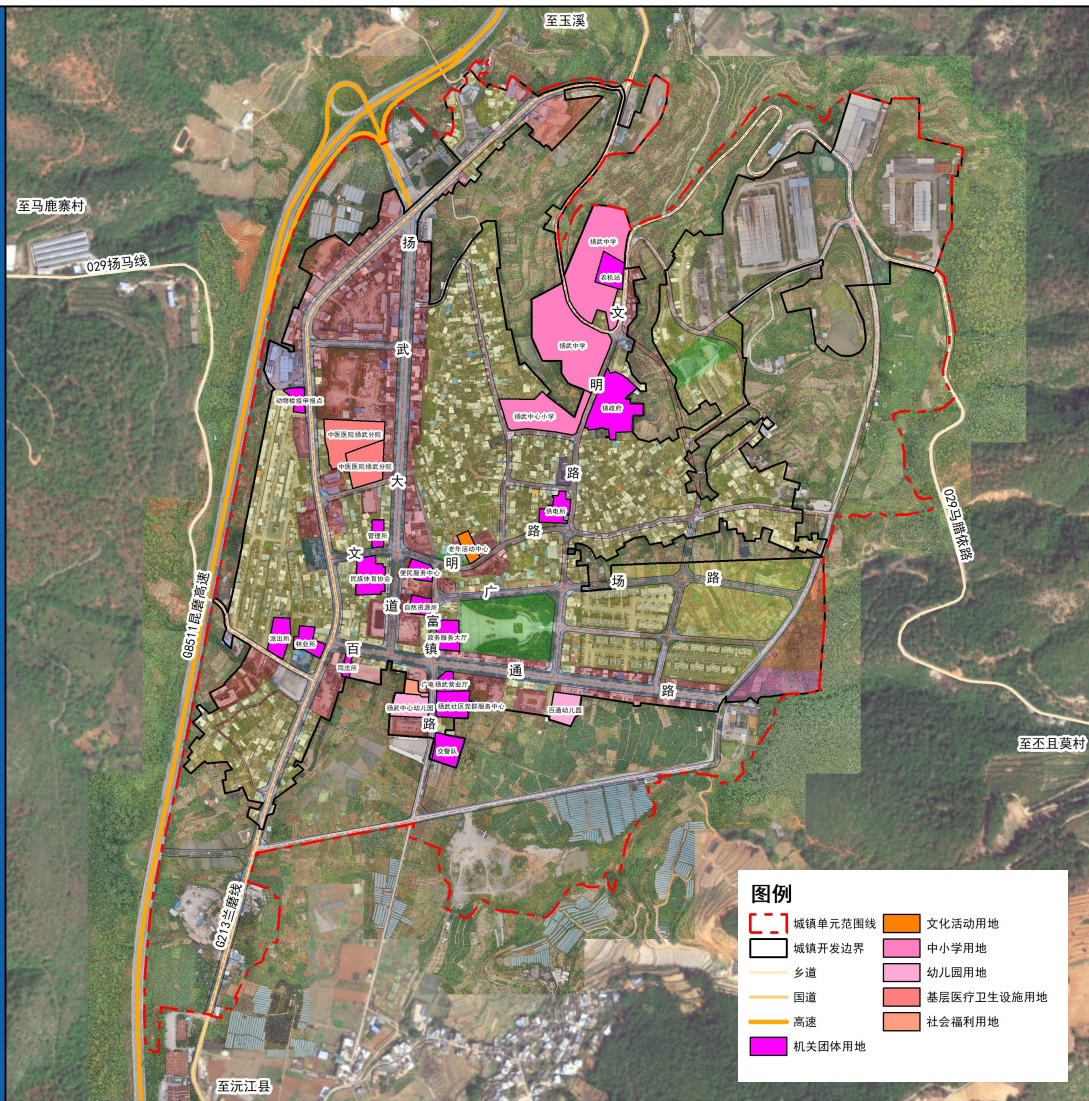
《新平彝族傣族自治县扬武镇城镇单元国土空间详细规划》草案公示

7 公共服务设施规划

扬武镇公共服务设施包括：扬武镇公厕、公共停车场、文化馆、养老院、小学/中学（操场、图书馆、停车场、体育馆）、政府单位（图书馆、单位停车位）等公共服务设施。为实现公共服务设施共建共享体系，在新建和改扩建公共服务设施过程中乡政府可在乡镇范围内组织问卷、走访等形式广泛征求公众意见，形成全民参与建设、全民共享建设成果的和谐氛围。对于小学操场、图书馆、停车场、体育场等设施可在放学或放假期间对民众开放；政府机关单位图书馆、单位停车位等可定时开放；图书馆，文化馆上班期间开放；其他公共服务设施24小时开放。

玉溪市新平彝族傣族自治县扬武镇国土空间详细规划

公共服务设施布局规划图



8 城市“四线”管控

1. 城市绿线布局——划定城市绿线面积一共2处，总面积2.3906公顷。主要为公园绿地。划定的城市绿线严格按照《城市绿线管理办法》及相关法律法规、规范要求实施管控。
2. 城市黄线布局——划定城市黄线面积一共5处，总面积0.7287公顷，将邮政支局、污水处理厂、垃圾转运站、供燃气站、公厕、消防站等划定为城市黄线。
3. 城市紫线布局——本次确定的紫线共3处，总面积0.1358公顷，范围主要为：中心镇区中部的市级文物保护单位1处，为地委代表联席会议旧址，以及历史建筑郭氏民居、胡氏民居。

玉溪市新平彝族傣族自治县扬武镇国土空间详细规划

四线控制图

